

اعتماد فاعلية الإمكانيات المادية والبشرية لتطبيق التكنولوجيا الحديثة في
المجال الكشفي لمديريات النشاط الرياضي والمدرسي للمنطقتين
الوسطى والجنوبية

م. م محمد صباح بارح
أ.د قصي فوزي خلف
أ.م.د رياض نوري عباس
كلية التربية البدنية وعلوم الرياضة
جامعة البصرة

ملخص البحث العربي:

تكمن أهمية البحث لتطبيق التكنولوجيا الحديثة للنشاط الكشفي في مديريات النشاط الرياضي والمدرسي، الأمر الذي يساعد في تحديد إمكانياتهم المادية والبشرية وفق التكنولوجيا الحديثة ، إما بالنسبة لمشكلة البحث جاءت من خلال عمل الباحث في الكثير من التجمعات الكشفية و مقابلة العديد من قيادات و إداريي النشاطات الكشفية وجد هناك ضعف في الإمكانيات المادية والبشرية المتكاملة لتلك النشاطات فضلا عن عدم اعتماد التكنولوجيا الحديثة في إدارة التجمعات الكشفية مما يجعل تلك المديريات تعاني ضعفا في تلك الخدمات ، وهذا يؤثر تأثيرا سلبياً في تحسين الأداء ، وجعل العمل تقليدياً بسبب عدم تطوير الكفاءة الوظيفية في الاستفادة من الخبرات السابقة مقارنة بما يبذل من جهد وانخفاض مستوى الفاعلية وعدم مساهمتها في رفع مستوى التكنولوجيا الحديثة لتحقيق أهداف البحث ، وهي بناء وتطبيق مقياسي اعتماد الإمكانيات المادية والبشرية و التكنولوجيا الحديثة من وجهة نظر العاملين الإداريين للنشاط الكشفي في مديريات النشاط الرياضي والمدرسي للمنطقتين الوسطى والجنوبية . واستخدم الباحثون المنهج الوصفي بأسلوب المسح واختيرت عينة البحث بالطريقة العمدية التي تكونت من (١٩٠) من الإداريين العاملين في الشعب الكشفية، وقام الباحثون بعرض النتائج التي توصلوا إليها من خلال الوسائل الإحصائية وهي النسبة المئوية والوسط الحسابي والانحراف المعياري و الفاكرونباخ ومربع كأي على شكل جداول ثم قاموا بتحليل الجداول ومناقشة النتائج معززين ذلك بالمصادر العلمية ومن خلال ذلك تم التوصل الى :

الاستنتاجات و أهمها : أن مقياس اعتماد الإمكانيات المادية والبشرية والتكنولوجيا الحديثة مناسبين لقياس مستويات العاملين الإداريين للمنطقتين الوسطى والجنوبية.
أما أهم التوصيات : اعتماد المقياسين لغرض قياس اعتماد الإمكانيات المادية و البشرية والتكنولوجيا الحديثة للعاملين الإداريين في مديريات النشاط الرياضي والمدرسي للمنطقتين الوسطى والجنوبية.

**Adopting the effectiveness of the material and human resources to
apply modern technology in Scout area for the directorates of sports
and school activity for the two regions Central and southern**
M. M. Muhammad Sabah Barah, **Prof. Qusay Fawzi**
Khalaf
Prof. Dr. Riad Nouri Abbas

Lies the important of ce research lies in the application of modern technology for scout activity in sport and school activity which helps in determining their financial and human capabilities according to modern technology for as research problem , the directorates of sport and school suffer from weakness in these services and the negatively affects improvement performance and making the work traditional due to the science of developing job competence in benefiting from previous experiences compared to the effort and low level of modern technology to achieve the goals of research , which is building and applying a scale . the adoption of material and human capabilities and modern technology from the point of view of the administrative staff of the scouting activity in the directorates of sport and school activities in the central and southern regions . the researchers used the descriptive method in the survey method. the research sample was chosen in the intentional method that consisted of 170 of the administrators working in the scouting divisions . tables and discussion of results , reinforcing that with scientific sources , through this conclusions were reached , the most important of which is the scale of accreditation , material and human capabilities , and modern technology suitable for measuring levels of administrative workers in the tow central regions and southern .

The most important recommendations:

the adoption of the tow measures for the purpose of measuring the adoption of material and human capabilities and modern technology for the tow administrative years in the directorates of ground and school activity in the central and southern regions.

١ - التعريف بالبحث

١-١ مقدمة البحث وأهميته

يعد علم الإدارة من العلوم المهمة التي تخدم المجتمعات في مختلف المجالات منذ أن بدأ الناس يدركون أهمية تكوين الجماعات لتحقيق الأهداف، والتي يصعب تحقيقها بصورة منفردة، لأن الإدارة تتعامل مع الكثير من المتغيرات المعتمدة بعضها على البعض الآخر والتي تزداد في الحجم والتداخل كلما ازداد حجم الإدارة اتساعاً، ويعد اعتماد الإمكانيات المادية والبشرية احد المتطلبات التي تسعى المؤسسات لتحقيقها وتحقيق التميز والريادة في العملية الإدارية وهي ضرورة من ضرورات الانتماء في عملية التطوير من خلال الاتجاهات الحديثة للعملية الإدارية

وذلك لإشباع الحاجات الرئيسية لإفراد المجتمع وفي كافة المجالات ، ومن هذه المجالات هو المجال الكشفي ، حيث إن اعتماد تطبيق الإمكانيات المادية و البشرية في المجال الرياضي يعتبر خطوة هامة من خطوات العمل الإداري لتحقيق أفضل الخدمات بأكفاً الأساليب وأقل التكاليف وبأعلى جودة ممكنه. ، من هنا تكمن أهمية البحث لتطبيق التكنولوجيا الحديثة للنشاط الكشفي في مديريات النشاط الرياضي والمدرسي، الأمر الذي يساعد في تحديد إمكانياتهم في التخطيط وفق التكنولوجيا الحديثة والتي تسهم في الوقوف على مستوى المقياسين والتعرف على طبيعة العلاقة بينهما والذي ينعكس في الوصول الى النتائج الإدارية المطلوبة في مديريات النشاط الرياضي والمدرسي للمنطقتين الوسطى والجنوبية.

٢-١ مشكلة البحث:

يعتبر اعتماد الإمكانيات المادية والبشرية في تطبيق التكنولوجيا الحديثة ضرورة ملحة وحتمية على الصعيدين العالمي والعربي في ضوء ما تعانيه المجتمعات من مشكلات اقتصادية واجتماعية وسياسية وإنتاجية وخدمية حادة ناتجة عن موروث من التخلف. وان المجتمع العراقي وخاصة المؤسسات والمنظمات تعاني ضعفاً في هذه الخدمات ومنها مديريات النشاط الرياضي والمدرسي حيث تعاني هذه المديريات من تغيير أنماط ومعايير والضوابط الاجتماعية في كيفية الوصول إلى التكنولوجيا الحديثة وذلك لعدم قدرتها على التخطيط ووضع برامج وخطط وأنشطة وتحقيق أهدافها فضلاً عن العشوائية وعدم الشفافية، ومن هنا جاءت مشكلة البحث من خلال عمل الباحث في الكثير من التجمعات الكشفية و مقابلة العديد من قيادات وإداريي النشاطات الكشفية وجد هناك ضعف في الامكانيات المادية والبشرية المتكاملة لتلك النشاطات فضلاً عن عدم اعتماد التكنولوجيا الحديثة في إدارة التجمعات الكشفية مما يجعل تلك المديريات تعاني ضعفاً في تلك الخدمات، وهذا يؤثر تأثيراً سلبياً في تحسين الأداء وجعل العمل تقليدياً بسبب عدم تطوير الكفاءة الوظيفية في الاستفادة من الخبرات السابقة مقارنة بما يبذل من جهد وانخفاض مستوى الفاعلية وعدم مساهمتها في رفع مستوى التكنولوجيا الحديثة ، وتسبب خفض مستوى قدرتهم وعدم الانفتاح على المجتمع .

٣-١ أهداف البحث

١- بناء وتطبيق مقياسي اعتماد الإمكانيات المادية والبشرية و التكنولوجيا الحديثة من وجهة نظر العاملين الإداريين للنشاط الكشفي في مديريات النشاط الرياضي والمدرسي للمنطقتين الوسطى والجنوبية.

٢- التعرف على مستوى مقياسي اعتماد الإمكانيات المادية والبشرية والتكنولوجيا الحديثة من وجهة نظر العاملين الإداريين للنشاط الكشفي في مديريات النشاط الرياضي والمدرسي للمنطقتين الوسطى والجنوبية.

٣- التعرف على العلاقة بين اعتماد الإمكانيات المادية والبشرية وتطبيق التكنولوجيا الحديثة من وجهة نظر العاملين للنشاط الكشفي في مديريات النشاط الرياضي والمدرسي للمنطقتين الوسطى والجنوبية .

٤- تحديد الدرجات المعيارية لمقاييس الإمكانيات المادية والبشرية لتطبيق التكنولوجيا الحديثة من وجهة نظر العاملين للنشاط الكشفي في مديريات النشاط الرياضي والمدرسي للمنطقتين الوسطى والجنوبية .

٤-١ مجالات البحث

١-٤-١ المجال البشري : العاملين الإداريين في مديريات النشاط الرياضي والكشفي للمنطقتين الوسطى والجنوبية.

١-٤-٢ المجال الزمني : للفترة من ٣٠ / ١٢ / ٢٠١٨ لغاية ١٨/٤/٢٠٢٠.

١-٤-٣ المجال المكاني : مواقع مديريات النشاط الرياضي والكشفي للمنطقتين الوسطى والجنوبية .

٢- الدراسات النظرية

١-٢ الإمكانيات المادية و البشرية:

وتعرف الموارد البشرية و الإمكانيات المادية هي مصدر الثروة في المديريات و المؤسسات و أعلى أصولها ، وهي عبارة عن تركيبة من الخصائص الممثلة في القدرات ، المهارات ، الكفاءات ، الخبرات . و كونها أهم موارد المديريات ، يقتضي ذلك الاستثمار فيهم والاستغلال الجيد لخصائصهم والعمل على تمهيتها من خلال إدارة تحقق الأتي : التقدير، التمكين، التنمية البشرية، التوجيه، الالتزام، إدارة الأداء بفعالية. (٢: ٤٠١) ويتطلب التخطيط لأي خطة رياضة سواء كانت لمشاة أو لفريق أو لمنهج دراسي تحديد الإمكانيات التالية : التكاليف اللازمة ، الأدوات والأجهزة والمنشات الرياضية ، الأيدي العاملة ، الوقت المتيسر، و لنجاح عملية التخطيط يجب تحديد الإمكانيات اللازمة كما ونوعا من خلال تحديد التكاليف وبنود الإنفاق ومصادر تمويلها وأسلوب الصرف المتبع وكذلك معرفة المعلومات الكاملة عن الأيدي العاملة من حيث العدد والتخصص سواء كانوا مدراء أو رؤساء أقسام أو منفيذين وكيفية تدبيرهم وتأهيلهم وكذلك معرفة حجم الوقت المتيسر لذلك.(٦: ٧١)

٢-٢ التكنولوجيا الحديثة

ظهرت تقنية المعلومات مع بدايات الثورة الصناعية اذ ان هذا المفهوم يشير إلى الكم الهائل والكبير من المعلومات التي تخص موضوع واحد والتي يتم تخزينها وتصنيفها وتبويبها وترتيبها بطريقة منظمة ومعالجتها وعرضها بأشكال خاصة تخدم مجموعة من الأشخاص العاملين في نفس المجال لهذه المعلومات والتي تهدف إلى تقديم معلومات مفيدة وسريعة

للمستخدم تساعده في اتخاذ القرارات وتسهل عليه عمله (١ : ٣٣) وان الاهتمام المتزايد في أنظمة المعلومات الإدارية دفع الكثير من علماء الإدارة بتكثيف البحث في هذا الموضوع وتقييمه لكونهم ينظرون إلى هذه النظم كونها وسيلة فعالة لتحقيق أهداف المنظمة بأسرع وقت وبأقل جهد وكذلك لكونها نظم رقابة للعمليات وتهيئة المعلومات المطلوبة لكافة مستويات الإدارة. (٥ : ٧٢)

ويعرفها فايز جمعه النجار (٢٠١٠) " هي نظم معلومات صممت لخدمة وظائف المستوى الإداري في المنظمة عن طريق تزويد المديرين في الإدارة بالتقارير الفورية عند الأداء الحالي لمعرفة وظائف التخطيط والمراقبة واتخاذ القرارات (٨ : ٨٤) بالرغم من أهمية تقنية المعلومات لجميع المنظمات إلا إن أهميتها تبرز بشكل واضح في المؤسسات الكبيرة ويمكن إن تتحقق بما يلي:

- ١- تجنب الإدارة الوقوع في أخطاء التخطيط وتنظيم وتخصيص الأعمال.
 - ٢- تسهم في تحقيق أفضل استثمار للبيانات المتاحة.
 - ٣- تعمل على تحديد وقياس العلاقات بين المتغيرات واستخدامها في التنبؤ
 - ٤- تتيح فرصة الاستفادة من الأجهزة الالكترونية في تحليل وعرض وحفظ المعلومات.
- ٣- إجراءات البحث الميدانية
- ٣-١ منهج البحث : استخدم المنهج الوصفي بأسلوب المسحي لكونه أكثر ملائمة لأهداف البحث وطبيعة المشكلة .
- ٣-٢ عينة البحث : اختيرت عينة البحث بالطريقة العمدية التي تكونت من (١٩٠) من الإداريين العاملين في الشعب الكشفي في مديريات النشاط الرياضي والكشفي للمنطقتين الوسطى والجنوبية حسب الكتاب الرسمي من وزارة التربية .
- ١- عينة التجربة الاستطلاعية وقد شملت (١٠) إداريا وبنسبة (٥,٢٦ %) من مجتمع البحث
- ٢- عينة البناء وقد شملت (١٢٠) إداريا وبنسبة (٦٣,١٥ %) من مجتمع البحث.
- ٣- عينة التطبيق النهائي وقد شملت (٦٠) إداريا وبنسبة (٣١,٥٧ %) من مجتمع البحث وكما مبين في الج

جدول (١) توزيع العينة والنسبة المئوية

توزيع العينة			العينات
النسبة المئوية	إعداد العاملين الإداريين	قائمة قائد	
٥,٢٦ %	١٠	٥	عينة التجربة الاستطلاعية

عينة البناء	٦٠	٦٠	١٢٠	٦٣,١٥%
عينة التطبيق	٣٠	٣٠	٦٠	٣١,٥٧%
المجموع	٩٥	٩٥	١٩٠	٩٩,٩٨%

٣-٣ وسائل جمع المعلومات والبيانات والأجهزة المستخدمة

٣-٣-١ وسائل جمع المعلومات

-المصادر والمراجع العربية. - شبكة المعلومات الدولية (الانترنت) - المقابلات الشخصية .

٣-٣-٢ الأدوات والأجهزة المستعملة في البحث

-جهاز حاسوب نوع (DELL) عدد (١). - حاسبة الكترونية يدوية نوع (COSIO) عدد (١) - أدوات مكتبية (أوراق ، أقلام).

٣-٣-٤ خطوات التصميم والبناء والإجراءات الميدانية

٣-٤-١ تحديد مجالات المقياس: قام الباحثون بتحديد لمقاييس الإمكانات المادية والبشرية والتكنولوجيا الحديثة وقد عرضت هذه الفقرات على الخبراء والمختصين البالغ عددهم (٢٠) خبيراً ومختصاً وذلك لتحديد الفقرات الرئيسة للمقياسية وبيان صلاحية هذه الفقرات او تعديلها أو اقتراح الفقرات أخرى. وبعد تحليل إجابات الخبراء باستخدام قانون مربع كأي لاتفاق اراء الخبراء تحددت الفقرات المقياسين من خلال الاعتماد على النسبة المئوية وهي (٧٥%) فاكثر لقبول المجال اي بواقع اتفاق (١٥) خبيراً من أصل (٢٠) خبيراً، وقد تم الاتفاق على جميع الفقرات المقياس وسائل الاتصال المكتوبة.

٣-٤-٢ إعداد الصيغة الأولية لفقرات المقياسين: بعد إجراء المقابلات الشخصية مع الخبراء والمختصين والاطلاع والوقوف على الكيفية التي تمت بها طريقة صياغة الفقرات في بعض المقاييس المشابهة ذات العلاقة بموضوع البحث في حقل الإدارة والتنظيم ولاسيما في المجال الرياضي. قام الباحثون بصياغة فقرات المقياسين الخاص بموضوع الدراسة، محاولون فيها مراعاة السهولة والوضوح والاختصار في صياغة الجمل وتركيبها، مع المحاولة قدر الإمكان تلافي اختلاف أفراد العينة في تفسيرها وفهم معناها، وبذلك فقد بلغ عدد فقرات مقياسي اعتماد الإمكانات المادية والبشرية(١٣) و التكنولوجيا الحديثة(١٣) بصيغتها الأولية .

٣-٤-٣ عرض فقرات المقياسين على الخبراء والمختصين: بعد أن تم إعداد المقياسين بصورتها الأولية قام الباحث بعرض المقياسين بصيغتهما الأولية على مجموعة من الخبراء والمختصين من ذوي الخبرة والاختصاص في مجال العلوم الإدارية والنفسية وذلك للحكم على صلاحيتها وإجراء ما يروونه مناسباً، فضلاً عن أخذ رأيهم في استعمال السلم الخماسي لتقدير الدرجات.

ثم قام الباحث بتحليل النتائج التي استحصلوا عليها من آراء الخبراء وتوجيهاتهم، واستعملوا النسبة المئوية كمعيار لقبول فقرات المقياس أو رفضها، وبذلك فقد قبلت الفقرات المُتفق عليها بنسبة (٧٥ %) فأكثر من المحكمين على أنها صالحة ومناسبة . وقد تم التعامل مع الفقرات إحصائياً بتطبيق النسبة المئوية بدلالة (كا) عند مستوى دلالة (٠,٠٥) ودرجة حرية (١) وبقيمة جدولية تساوي (٨٤,٣) ، مما يدل على معنوية هذه النسبة وهي تمثل (١٥) خبيراً من أصل (٢٠) خبير .

وكذلك قام الباحثون بإعادة صياغة بعض الفقرات التي أبدى الخبراء والمختصين ملاحظاتهم وآرائهم حولها، وبذلك فقد استبعدت (٢) فقرات من أصل (١٣) فقرة بالنسبة لمقاييس اعتماد الإمكانات المادية والبشرية و التكنولوجيا الحديثة .

٣-٤-١ أسلوب تصحيح فقرات المقياس: للحصول على الدرجة الكلية التي يحصل عليها المستجيب من خلال إجابته على فقرات المقياس، فقد وضعت الدرجات المناسبة لكل الفقرات ووزعت على البدائل الخمسة التي تم تحديدها في ضوء الاطلاع على الدراسات السابقة. وبما أن الفقرات قد صيغت بالاتجاه الإيجابي فقد أعطي الوزن للفقرات كما هو مبين في الجدول (٢)، وبعدها تم جمع الأوزان لكل الفقرات على وفق الوزن المحدد مسبقاً لكل فقرة من فقرات المقياسين، ويكون الناتج هو الدرجة التي تعبر عن مقياسين اعتماد الإمكانات المادية والبشرية التكنولوجيا الحديثة للعاملين الإداريين في المديرية الرياضية والمدرسية .

جدول (٢) يبين أسلوب تصحيح فقرات المقياسين

اتجاه الفقرة	أُتفق دائماً	أُتفق غالباً	أُتفق أحياناً	أُتفق نادراً	لا أتفق
إيجابي	٥	٤	٣	٢	١

٣-٥ التجربة الاستطلاعية: من أجل معرفة الصعوبات والمعوقات التي من الممكن إن تواجه عملية تطبيق المقياسين ، لذلك قام الباحث بتطبيقه على عينة عشوائية مكونة من (١٠) إداريا في الشعب الكشفية في محافظة البصرة بتاريخ (٢٠١٩/٩/٣) وذلك لمحاولة تلافي الصعوبات والمعوقات التي تعترض التطبيق خلال الاختبار الرئيس للبحث، ليتم تحقيق أعلى مستوى ممكن من النجاح عند تطبيق المقياسين على عينة البحث. وبذلك أصبح المقياسيين جاهزين لتطبيقهما على عينة البناء والتي شملت (١٢٠) إداريا

٣-٦ التجربة الرئيسية: من أجل تحديد القوة التمييزية لفقرات المقياسين وأيضاً لأجل استخراج الأسس العلمية للمقياسين، قام الباحث بإجراء تجربة تطبيق المقياسين على عينة البناء والتي تتكون من (١٢٠) إداريا موزعين على محافظات الوسط و الجنوب حيث قام الباحثون بعملية توزيع استمارات الاستبيان على أفراد العينة وطلب منهم قراءة التعليمات التي تخص

عملية الإجابة على الاستبيان مع مليء المعلومات الخاصة فيها، بعدها قام الباحث بتدقيق إجابات أفراد العينة لغرض التأكد من سلامة الإجابة على جميع الفقرات المقياس.

٣-٧ التحليل الإحصائي للفقرات: من أجل تحسين نوعية الاختبار أجرى الباحثون تحليلاً إحصائياً للفقرات، لذا فقد اعتمد الباحث أسلوب المجموعتين الطرفيتين لتحليل فقرات المقياسين، وبلغ قوام كل منهما (٢٧) اداريا، وليكون عدد الاستثمارات المأخوذة (٥٤) استمارة من المقياسين، وحتى يتم حساب القوة التمييزية لكل فقرة فقد استخدم الباحثون اختبار (T)، وبعد تطبيق المعالجات الإحصائية لاستخراج القوة التمييزية للفقرات ظهرت النتائج الآتية:

أولاً : أن القيمة التائية لمقياس الإمكانيات المادية والبشرية تراوحت بين (١٠،٤١٧-١،١٠٩) ، وإن حدود الأوساط الحسابية لدرجات فقرات المجموعة العليا تراوحت بين (٢،٥٨٣-٤،٨٣٩) ، في حين تراوحت الأوساط الحسابية لدرجات المجموعة الدنيا بين (٣،٤٨١-١،٧٥٣) ، وبمقارنة مستوى الدلالة (Sig-2-tailed) مع (٠,٠٥) نجد أن هناك (١) فقرات كان مستوى دلالتها الإحصائية أكبر من (٠,٠٥) ، وهذا يعني عدم وجود فروق معنوية لتلك الفقرات بين المجموعتين العليا والدنيا وعليه استبعدت من مقياس الإمكانيات المادية والبشرية المكتوبة وبذلك فقد أصبح عدد فقرات المقياس (١٢) فقرة

ثانياً : بالنسبة للقيمة التائية لمقياس التكنولوجيا الحديثة تراوحت بين (١٣،٩٦٩-١،٠٤٥) ، وإن حدود الأوساط الحسابية لدرجات فقرات المجموعة العليا تراوحت بين (٢،٦١٧-٤،٥٦٧) ، في حين تراوحت الأوساط الحسابية لدرجات المجموعة الدنيا بين (٣،٣٦٨-١،٦٣٠) ، وبمقارنة مستوى الدلالة (Sig-2-tailed) مع (٠,٠٥) نجد أن هناك (١) فقرات كان مستوى دلالتها الإحصائية أكبر من (٠,٠٥) ، وهذا يعني عدم وجود فروق معنوية لتلك الفقرات بين المجموعتين العليا والدنيا وعليه استبعدت من مقياس التكنولوجيا الحديثة المكتوبة وبذلك فقد أصبح عدد فقرات المقياس (١٢) فقرة .

ثالثاً: ولحساب معامل الاتساق الداخلي للفقرات استعمل الباحثون معامل الارتباط (بيرسون) لإيجاد علاقة الارتباط بين درجات أفراد العينة على كل فقرة وبين درجاتهم على المقياس (درجة الفقرة والدرجة الكلية للمقياس)، فقد استبعدت (١) فقرات لعدم وجود دلالة إحصائية في ارتباطها مقارنة بمستوى الدلالة (٠,٠٥)، وبهذا فقد أصبح عدد فقرات مقياس الإمكانيات المادية و البشرية (١١) و مقياس التكنولوجيا الحديثة (١١).

٣-٨ المعاملات العلمية لمقياسي الدراسة:

٣-٨-١ الصدق

أ-الصدق الظاهري : يعد الصدق الظاهري احد أنواع الصدق الذي يتضح من خلال محتويات المقياس ومن خلال الفقرات في قياس السمة أو الظاهرة المراد قياسها، لذلك قام الباحثون بعرض

الفقرات على مجموعة من الخبراء والمختصين في مجال التربية الرياضية، وذلك للتعرف على مدى صلاحية هذه الفقرات ودرجة وضوحها وطرائق صياغتها إذ اجمع الخبراء على إن فقرات المقياس واضحة وسهلة الصياغة من حيث المضمون وغير مطولة.

ب- صدق البناء: قام الباحثون بعرض الفقرات على مجموعة من الخبراء والمختصين في مجال التربية الرياضية، وذلك للتعرف على مدى صلاحية هذه الفقرات ودرجة وضوحها وطرائق صياغتها إذ اجمع الخبراء على ان فقرات المقياس واضحة وسهلة الصياغة من حيث المضمون وغير مطولة.

أولاً : أسلوب المجموعتين الطرفين: استخرجت القوة التمييزية للفقرات في مبحث تحليل الفقرات إحصائياً وفي ضوءها تعرف الباحثون على الفقرات القادرة على التميز بين الأفراد الحاصلين على درجات مرتفعة والحاصلين على درجات منخفضة .

ثانياً : معامل الاتساق الداخلي : للتأكد من إن محتويات المقياس تمثل الهدف الذي وضع من أجله، فقد قام الباحثون بأجراء هذه العملية الإحصائية عند التعرف على الاتساق الداخلي للمقياس، وتم ذلك من خلال حساب معامل الارتباط بين درجات المحاور والدرجة الكلية للمقياس مما يدل هذا المعامل على الاتساق الداخلي للمقياس.

٣-٨-٢ الثبات: و قد استعمل الباحثون طريقتين لغرض التأكد من ثبات مقياس هما:-

١- طريقة التجزئة النصفية: إذ قُسم المقياس على جزئين الأول يتضمن درجات الفقرات التي تحمل الأرقام الفردية، والثاني يتضمن درجات الفقرات التي تحمل الأرقام الزوجية، إذ حُسب معامل الارتباط البسيط بيرسون ، والذي بلغ للمقياس (٠,٧٨٩) إلا أن هذه القيمة تمثل معامل ثبات نصف الاختبار، لذا يجب أن تُصحَّح قيمة معامل الثبات لكي يتعين الاختبار ككل ، لذا قام الباحث باستخدام معادلة سبيرمان براون بهدف تصحيح معامل الارتباط وبذلك أصبح ثبات المقياس (٠,٨٤٥) وبذلك يمكن اعتماد مقياس الإمكانيات المادية والبشرية أداة للبحث . أما مقياس التكنولوجيا الحديثة إذ حُسب معامل الارتباط البسيط بيرسون، والذي بلغ للمقياس (٠,٧٧٨) إلا أن هذه القيمة تمثل معامل ثبات نصف الاختبار. لذا يجب أن تُصحَّح قيمة معامل الثبات لكي يتعين الاختبار ككل لذا قام الباحث باستخدام معادلة سبيرمان براون بهدف تصحيح معامل الارتباط وبذلك أصبح ثبات المقياس (٠,٨٢٧) وبذلك يمكن اعتماد المقياس أداة للبحث .

٢- طريقة الفاكورنباخ : قام الباحث باستخدام هذه الطريقة لاستخراج الثبات من خلال تطبيق معادلة الفاكورنباخ باستخدام الحقيبة الإحصائية إذ تبين إن قيمة معامل الثبات لمقياس الإمكانيات المادية والبشرية (٠,٨٩٣) وهو مؤشر على معامل ثبات عالٍ للمقياس. إما بالنسبة لمقياس التكنولوجيا الحديثة تبين ان قيمة معامل الثبات (٠,٨١٢) وهو مؤشر على معامل

ثبات عالٍ المقياس وهي مقبولة إحصائياً في البحوث الإدارية والسلوكية إذا كانت قيمتها أكبر من (٠,٧٥)

٣-٩ الدرجات المعيارية للمقياس : للحصول على الدرجات المعيارية قام الباحث باستخراج الوسط الحسابي والانحراف المعياري ليُطبق معادلة الدرجة المعيارية الزائفة وبعدها يعالج الدرجات الزائفة السالبة بتحويلها إلى درجات تائفة وهي "عبارة عن درجة معيارية متوسطها (٥٠) وانحرافها المعياري (١٠) وتستخدم في تحويل الدرجات الخام إلى درجات يمكن جمعها لغرض مقارنتها وتسهيل تفسيرها ، وتمتاز هذه الدرجة بأنها لا تتضمن قيمة سالبة (٧ :٩٦) .

٣-١٠ المستويات المعيارية للمقياس: استعمل الباحثون منحنى التوزيع الطبيعي (كاوس)، لغرض الحصول على منحنى التوزيع الأعتدالي للبيانات على طبيعة العينة وعددها ومدى مناسبة الاختبارات لهذه العينة، فكلما زاد حجم العينة وكانت الاختبارات مناسبة اقتربنا عند توزيع البيانات من شكل المنحنى الأعتدالي، وقد اختار الباحث أن تكون هناك (٥) مستويات للمقياس، وتقسم الدرجات المعيارية إلى (٥) مستويات والدرجات المعيارية المعدلة تتكون من (١٢ درجة)، فان المستوى الواحد = ٢,١ وحدة معيارية

جدول (٣)

يبين الدرجات والمستويات المعيارية والدرجات الخام لمقياس اعتماد الإمكانيات المادية والبشرية

الدرجة في المنحنى	المستويات	الدرجة المعيارية	الدرجة الخام لمقياس اعتماد الإمكانيات المادية والبشرية
٤,٨٦	جيد جدا	٦٨-٨٠	٤٥-٥٥
٢٤,٥٢	جيد	٥٦-٦٨	٣٦-٤٤
٤٠,٩٦	متوسط	٤٤-٥٦	٢٧-٣٥
٢٤,٥٢	مقبول	٣٢-٤٤	١٩-٢٦
٤,٨٦	ضعيف	٢٠-٣٢	١-١٨ فما دون

جدول (٤)

يبين الدرجات والمستويات المعيارية والدرجات الخام لمقياس التكنولوجيا الحديثة

الدرجة في المنحنى	المستويات	الدرجة المعيارية	الدرجة الخام لمقياس التكنولوجيا الحديثة
٤,٨٦	جيد جدا	٦٨ . ٨٠	٤٨-٥٥
٢٤,٥٢	جيد	٥٦ . ٦٨	٣٩-٤٧

٣٠-٣٨	٤٤.٥٦	متوسط	٤٠،٩٦
٢٢-٢٩	٣٢.٤٤	مقبول	٢٤،٥٢
٢١- فما دون	٢٠.٣٢	ضعيف	٤،٨٦

٣-١١ **معامل الالتواء** : إن اغلب توزيعات العينات ليست متماثلة تماماً وقد تميل إلى أحد الجانبين للقيمة العظمى بمعدل أكثر من الآخر ، وهذا الحيود عن التماثل يطلق عليه الالتواء (١١ : ١٧٨) وللتعرف على مدى قرب أو بعد إجابات العينة من التوزيع الطبيعي قام الباحثون بحساب معامل الالتواء باستخدام البرنامج الإحصائي إذ بلغ (٠،١٥١) لمقياس الإمكانيات المادية والبشرية و بلغ (٠،١٤٣) لمقياس التكنولوجيا الحديثة.

٣-١٢ **التطبيق النهائي للمقياسين** : بعد استكمال كل متطلبات تصميم مقياسي اعتماد الإمكانيات المادية والبشرية و التكنولوجيا الحديثة، أصبح جاهزاً للتطبيق ومكون كل مقياس من (١١) فقرة، (ملحق ١) وقد قام الباحثون بتطبيق المقياسين بصورتها النهائية على عينة التطبيق البالغ عددها (٦٠) إداريا ، والذين يعملون في مديريات النشاط الرياضي و المدرسي للمدة من (٢٠١٩/١٢/٢٥ - ٢٠١٩/١٢/٣) وبعد تحليل استجابات عينة البحث جُمعت البيانات في استمارة خاصة إذ أصبح لكل شخص من أفراد العينة درجة خاصة به.

٣-١٣ **الوسائل الإحصائية** : لقد قام الباحثون باستعمال الحقيبة الإحصائية (SPSS) وبرنامج (Excel) ، وذلك لغرض الاستعانة بهما في المعالجات الإحصائية لاستخراج ما يأتي :-

١- مربع كأي ٢- النسبة المئوية ٣- القوة التائية (اختبار . ت) للعينات المستقلة ٤- معامل الارتباط البسيط

١- معادلة سبيرمان - براون ٦- لانحراف المعياري ٧- معامل إفا كرونباخ ٨- الدرجة المعيارية الزائفة والتائية . ٩- الوسط الحسابي ١٠- الوسيط ١١- معامل الالتواء

٤- عرض النتائج وتحليلها ومناقشتها

٤- ١ عرض نتائج مقياس اعتماد الإمكانيات المادية و البشرية وتحليلها ومناقشتها

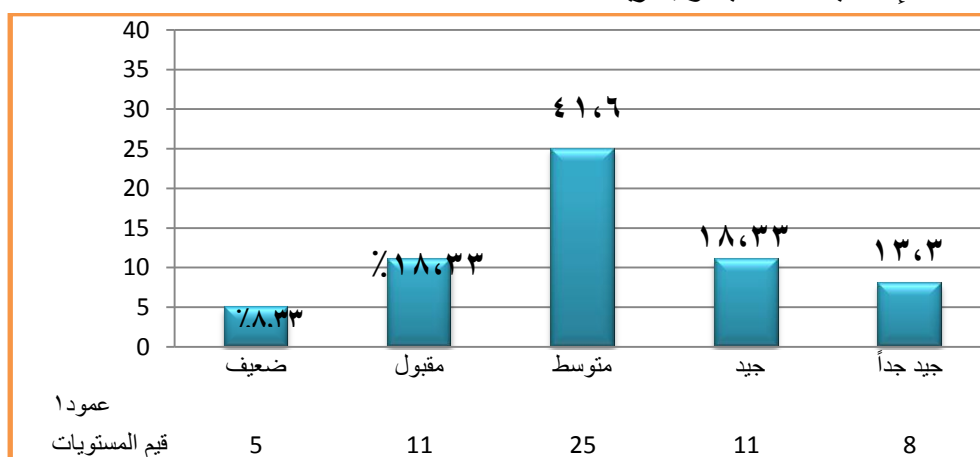
جدول (٦)

يبين المستويات والدرجات المعيارية المعدلة والدرجات الخام والأعداد والنسبة المئوية لمقياس اعتماد

الإمكانات المادية والبشرية

المستويات	الدرجة المعيارية	الدرجة الخام	العدد الكلي	النسبة المئوية لها
جيد جداً	٦٨-٨٠	٤٥-٥٥	٨	%١٣,٣٣
جيد	٥٦-٦٨	٣٦-٤٤	١١	%١٨,٣٣
متوسط	٤٤-٥٦	٢٧-٣٥	٢٥	%٤١,٦٦
مقبول	٣٢-٤٤	١٩-٢٦	١١	%١٨,٣٣
ضعيف	٢٠-٣٢	١٨- فما دون	٥	%٨,٣٣

إذ يتبين من الجدول (٦) إن العاملين الإداريين الذين بلغوا المستوى جيد جداً كان عددهم (٨) وبنسبة مئوية قدرها (١١,١١%) من المجتمع الأصلي، أما عدد العاملين الإداريين الذين حصلوا على المستوى الجيد هم (١١) وبنسبة مئوية قدرها (١٨,٣٣%)، بينما بلغ عدد الإداريين في المستوى المتوسط (٢٥) عضواً وبنسبة مئوية قدرها (٤١,٦٦%)، وفي المستوى المقبول كان عددهم (١١) اداريا أي ما نسبته (١٨,٣٣%)، وأما في المستوى الضعيف فكانوا (٥) عضواً أي بنسبة (٨,٣٣%). والشكل (١) يوضح المخطط التكراري لمستويات عينة التطبيق في مقياس اعتماد الإمكانات المادية والبشرية .



الشكل (١) يوضح مقياس اعتماد الإمكانات المادية والبشرية

إما بالنسبة للمستويين (جيد جداً و جيد) يعزو الباحث إلى إن المؤسسات الكشفية لها القدرة على حسن توظيف الإمكانات المادية ، والتجهيزات اللازمة للقيام بالمنهج المخصص لها ، التي تم الحصول عليها في هذه المديريات، حيث أن الإمكانات المادية المتاحة تعد من المسلمات الأساسية في الإدارة الناجحة ، وأن يتركز اهتمام المديريات المدرسية والرياضية على خلق حالة من التوازن بين الخطط وبين الموارد المتاحة لدى تلك المديريات لتنفيذ تلك الخطط ، فالإمكانات المتاحة تمثل المزيج من الإمكانات التكنولوجية الحديثة ، والأنظمة الإدارية المختلفة ،والإمكانات البحثية المتوفرة للمديريات بما فيها من شعب تربية كشفية ومخيمات

كشفية. وكما يرى الباحث إن هذا المستويين تم الوصول إليه نتيجة إعداد الموارد البشرية وتأهيلها وتدريبها من قبل المديريات والمؤسسات الرياضية والمدرسة في وزارة التربية، وتعد عاملاً أساسياً في اعتماد التخطيط الناجح في تطبيق متطلبات الجودة الشاملة بشكل جيد،

إما المستوى (المتوسط) يعزو الباحث هذا المستوى لعدم حرص تلك المديريات الرياضية والمدرسية على المشاركة الفعلية للعاملين والقادة في ذلك النشاط الكشفي في الندوات والمؤتمرات والمخيمات الكشفي لأهمية تلك الندوات والمخيمات الكشفية التي تقام بين مدة وأخرى داخل أروقة المديريات المدرسية والرياضية في وزارة التربية في وسط وجنوب العراق لما تمثل هذه الندوات العلمية أهمية كبيرة في النهوض بالواقع العلمي والثقافي للعاملين الإداريين وبما يسهم في تعزيز النشاط الكشفي بالإضافة إلى قلة التخصيصات المادية لتلك المديريات التي تحد من التخطيط الجيد والوصول به إلى تحقيق الأهداف وكذلك عدم القدرة على قيام البرامج الخطئية بهدف تحقيق أهداف المديريات في النشاط الكشفي وبأقل وقت وجهد ممكن. "البرامج لا توضع من فراغ بل لها علاقة مباشرة ببقية عناصر التخطيط الأخرى فهي توضع في ظل الأهداف المنشودة والسياسات المرئية وعلى أساس الإمكانيات والموازنات المتاحة بل والتي قد يتم تدبيرها بصورة مؤكدة والبرامج تضمن استمرار عمليات التنفيذ بأسلوب تتابعي متدرج بما يضمن عدم فقدان الطريق المؤدي لتحقيق الأهداف المنشودة. (٨٤:٩)

إما بالنسبة للمستويين (المقبول والضعيف) يعزو الباحث هذا المستوى ذلك إلى قلة الدعم المالي من قبل المسؤولين على الأنشطة الكشفية سواء إدارة المديرية أو على مستوى الوزارة ويعتقد الباحث إن ذلك كله نتيجة ما يمر به البلد من أزمة وتكشف مالي وبالتالي يؤثر في تطبيق البرامج والمخيمات الكشفية وكل ما يتعلق بالنشاط الكشفي في محافظات الوسط وجنوب العراق التابعة لوزارة التربية، وبالتالي الوصول بالتخطيط والتميز المستمر بالنشاط الكشفي، بالإضافة إلى قلت الدوافع والحوافز سواء كانت مادية أو معنوية تعتبر رافداً مهماً للعاملين في رفع كفاءتهم ويتطلب وضوح الصورة لدى مسؤولي الشعب الكشفية في استغلال هذا الجانب المهم والمؤثر وتوفير جميع الإمكانيات المتاحة لإنجاح الأهداف الموضوعية ، وكذلك اهتمام الإدارة بإشعار العاملين بروح العدالة يشكل حافزاً كبيراً في إعطاء القدرة على التطور والإبداع والاستمرار بالعمل ، "كلما اجتهد العاملون في أداء العمل وأتموا العمل على أكمل وجه فأنهم ينتظرون المكافآت المادية التي تعقب الإثابة والاستحسان المعنوي خلال العمل (٤٣:٣)

ويؤكد الباحث ضرورة اعتماد التخطيط لتطبيق الجودة الشاملة من خلال توفر التدريب الملائم للعاملين في النشاط الكشفي وكذلك المخيمات الكشفية الخاصة بمديريات التربية الرياضية التابعة للوزارة في المنطقة الوسطى والجنوبية ، وضرورة التدريب بصورة مستمرة ، وكذلك التشجيع المستمر من المديريات الرياضية والمدرسية لرفع معنوياتهم .

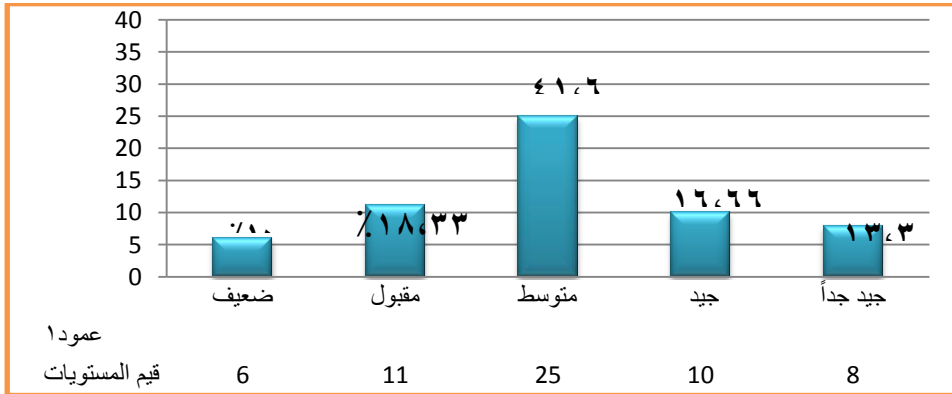
٤-٢ عرض نتائج مستويات مجال التكنولوجيا الحديثة وتحليلها ومناقشتها.

جدول (٧)

يبين المستويات والدرجات المعيارية المعدلة والدرجات الخام والأعداد والنسبة المئوية لمجال التكنولوجيا الحديثة

المستويات	الدرجة المعيارية	الدرجة الخام	العدد الكلي	النسبة المئوية لها
جيد جداً	٦٨-٨٠	٤٨-٥٥	٨	%١٣,٣٣
جيد	٥٦-٦٨	٣٩-٤٧	١٠	%١٦,٦٦
متوسط	٤٤-٥٦	٣٠-٣٨	٢٥	%٤١,٦٦
مقبول	٣٢-٤٤	٢٢-٢٩	١١	%١٨,٣٣
ضعيف	٢٠-٣٢	٢١- فما دون	٦	%١٠

إذ يتبين من الجدول (٧) إن العاملين الإداريين الذين بلغوا المستوى جيد جداً كان عددهم (٨) وبنسبة مئوية قدرها (%١٣,٣٣) من المجتمع الأصلي، أما عدد العاملين الإداريين الذين حصلوا على المستوى الجيد هم (١٠) وبنسبة مئوية قدرها (%١٦,٦٦)، بينما بلغ عدد الإداريين في المستوى المتوسط (٢٥) عضواً وبنسبة مئوية قدرها (%٤١,٦٦)، وفي المستوى المقبول كان عددهم (١١) إدارياً أي ما نسبته (%١٨,٣٣)، وأما في المستوى الضعيف فكانوا (٦) عضواً أي بنسبة (%١٠). والشكل (٢) يوضح المخطط التكراري لمستويات عينة التطبيق في مقياس التكنولوجيا الحديثة .



الشكل (٢) يوضح مستويات مجال التكنولوجيا الحديثة

بالنسبة للمستويين (جيد جداً وجيد) فيعزو الباحث سبب ذلك إلى أن الإداريين يمتلكون عملية وضع التخطيط إلزام للعاملين الإداريين من خلال العملية الإدارية و ذلك لكثرة المعلومات و تجميعها من قبلهم عن طريق نظم المعلومات الحديثة وبالتالي فانه هنالك أهداف واضحة يبني عمل المدرب على أساسها مع العاملين الإداريين ومن خلالها يستطيع اتخاذ القرارات اللازمة للعملية الإدارية ويستطيع بلوغ الأفكار والآراء المشتركة مع العاملين الإداريين

حول التطبيق في العملية الإدارية. " وإن عملية توثيق المعلومات و تحليلها تتضمن كيفية اختيار المؤسسة للمعلومات و البيانات المستخدمة في التخطيط و الاداره و تقويم الأداء الكلي الذي يعني مستوى إدارة البيانات و معلومات الجودة و تحليلها و توفيرها في الوقت المناسب لمن يحتاج إليها و بما يخدم عملية تحقيق الجودة الشاملة " (١٤٥:٤)

ويرى الباحث انه من الضروري أن تمتاز المؤسسات الكشفية أو مديريات النشاط الرياضي و المدرسي التي تطبق نظام الجودة الشاملة بان كل قراراتها مبنية على معلومات و بيانات صحيحة وليس على توقعات شخصية و أن توفر المعلومات الصحيحة و تشخيص نقاط الضعف و القوة و الفرص والتهديدات سيظهر مدى إمكانية هذه المؤسسات الكشفيه من خلال تطبيق إدارة الجودة لتبني عملية التخطيط الذي يؤثر في عملها نحو اتخاذ القرار الصحيح و الوصول إلى تحقيق الهدف . و أن المدراء مع الإداريين يتشاركون المعلومات عند التخطيط في إقامة المخيم الكشفي لتقارب خبراتهم ومعارفهم التي تؤدي إلى زيادة الوعي لدى الإداريين الجدد في المؤسسة وبالتالي تؤدي إلى زيادة الثقافة التنظيمية لدى العاملين، وهذا ما أشار إليه (Hellriegel) إلى " إن الثقافة التنظيمية تنشأ عندما يشترك العاملون بالمعرفة والخبرات من خلال اكتشافهم أو تصورهم طرائق لمواجهة المواضيع المتعلقة بالتنظيم الخارجي والتكامل الداخلي وتلائمها مع ممارسات الإدارة العليا". (٥١٥:١٣)

إما بالنسبة للعاملين الإداريين الذي حصلوا على المستوى (متوسط) فيعزو الباحث سبب ذلك إلى إن بعض المديريات لا يعطون الأهمية القصوى واللازمة لتجميع المعلومات عن العاملين وعن الأجهزة والأدوات المستخدمة في العملية الإدارية ولا يعملون على البحث عن نقاط القوة والضعف وفي هذه الحالة إذا كانت المعلومات الحاصلين عليها ضعيفة نوعا ما فتكون بهذه الحالة عملية اتخاذ القرارات غير أكيدة من مدى مناسبتها للمواقف والمشكلات التي تحصل للعاملين وطرق حلها ، وعدم الإلمام بكل الحقائق والمعرفة التي تتطلب الحصول على المعلومات الممكنة واستخدام المديريات للوسائل التقليدية لتجميع المعلومات وهذه الأسباب تجعل عملهم غير متكامل في تحقيق الأهداف المرجوة من قبل العاملين ، ونظم المعلومات هي التي تختص أساسا بتجميع البيانات ، والتي تعتبر من مراحل النشاط وتحليلها وإعداد التقارير لإمداد الإدارة بالمعلومات اللازمة لاتخاذ القرارات المناسبة باعتبارها طريقة منتظمة للحصول على المعلومات مما يساعد على عمليات التنبؤ والتخطيط والرقابة على النشاط بأكمله.

أما بالنسبة للمستويين (مقبول وضعيف) يعزو الباحث سبب حصول الإداريين على هذين المستويين إلى إن بعض المديريات لا يستخدمون تقنية نظم المعلومات الحديثة من الأجهزة والبرامجيات الخاصة ببيانات العاملين وعدم استخدامهم الأدوات والوسائل والطرق التي يحتاجها الإداريين في المديريات لتحقيق أهدافها في تدوين وتسجيل وتخزين ومعالجة واسترجاع

المعلومات الخاصة بهم سواء كانت مرئية أو سمعية أو مكتوبة والتي تسهل عملهم في عملية اتخاذ القرارات المناسبة لمواجهة التحديات الخاصة بالعاملين أثناء العمل الإداري وهذا ما يؤكدّه فايز جمعة النجار (٢٠١٠) " تلعب نظم المعلومات دورا استراتيجيا في حياة المنظمات ، إذ تقدم المعلومة المناسبة في الشكل المناسب وفي المكان والزمان الصحيح على القيام بوظائفها المختلفة من تخطيط وتنظيم وتوجيه ورقابة ومساعدتها في اتخاذ القرارات بمختلف أنواعها" (٧٣:٢) .

٤-٣ عرض نتائج العلاقة بين مقياسي اعتماد الإمكانيات المادية والبشرية و التكنولوجيا الحديثة وتحليلها ومناقشتها

جدول (٨)

يبين العلاقة بين مقياسي اعتماد الإمكانيات المادية والبشرية و التكنولوجيا الحديثة تقنية وقيمة (ر) المحتسبة

نسبة الخطأ	معامل الارتباط (ر)	التكنولوجيا الحديثة		الإمكانيات المادية والبشرية	
		ع	س	ع	س
٠,٠٠٠	٠,٨١٤	٦,٤٣	٣٥,٧	٦,٣٣	٦

* قيمة (ر) الجدولية عند درجة (٩٢) تحت مستوى الدلالة (٠,٠٥) = ٠,٢٠٥

الجدول (٨) يبين لنا نتائج العلاقة بين مقياسي اعتماد الإمكانيات المادية والبشرية و التكنولوجيا الحديثة للعاملين الإداريين حيث قام الباحث باستخدام معامل الارتباط البسيط (بيرسون) وذلك لمعرفة علاقة الارتباط بين المقياسين وهي (٠,٨١٤) وعند مقارنة هذه القيمة مع قيمتها الجدولية عند درجة حرية (٩٢) تحت مستوى دلالة (٠,٠٥) هي (٠,٢٠٥) بينما ظهرت قيمة (ر) المحتسبة للمدربين وهي (٠,٨١٤) وعند مقارنتها بالقيمة الجدولية وجدانها أكبر من القيمة الجدولية وهذا يعني إن الارتباط ذو دلالة إحصائية .

يرى الباحث إن اعتماد الإمكانيات المادية والبشرية الجيد والمنظم عاملا أساسيا في تطبيق متطلبات التكنولوجيا الحديثة بشكل جيد وكما تتطلب التكنولوجيا الحديثة أمرا هاما وهو ضرورة الاستفادة من كامل القدرات والموارد البشرية والمادية المتوفرة في تحسين التكنولوجيا الحديثة في مديريات النشاط الكشفي بالإضافة إلى ان كلا من الإمكانيات المادية والبشرية و التكنولوجيا الحديثة يعتمدان على الموارد المالية ضمن الإمكانيات المتوفرة للمديريات لإقامة الأنشطة الكشفية والمخيمات الكشفية داخل الشعب الكشفية التابعة لمديريات النشاط الرياضي والمدرسي ، وكذلك يعتمد كل من الإمكانيات البشرية و التكنولوجيا الحديثة على تأهيل وتدريب العاملين الإداريين في مديريات النشاط الكشفي من حيث تدريب العاملين وزيادة خبراتهم وقدراتهم وضرورة

خلق الدوافع والحوافز لما لها من درجة كبيرة في خلق الإبداع والابتكار من قبل العاملين في المديرية وبشكل يساعد على الوصول للأهداف المراد تحقيقها من التخطيط، "عند تبني مفهوم التكنولوجيا الحديثة يجب على المديرية ان توفر التدريب الملائم لجميع العاملين كل في مجال تخصصه وان يكون التدريب بصورة مستمرة وكذلك يتطلب من الإدارة ان تشجع أفرادها وترفع من مهاراتهم التقنية (٤٨:١٠) ' وان كلا من التخطيط المتبع للإمكانيات المادية والبشرية و التكنولوجيا الحديثة تعتمدان بشكل كبير التكنولوجيا الحديثة (نظم المعلومات) في مديريات النشاط الرياضي والمدرسي للمساعدة على تشخيص نقاط الضعف والقوة والفرص والتهديدات المستقبلية التي تتعرض لها تلك المديرية الكشفية والتي من خلاله نتمكن من تحقيق التكامل بكل متطلباتها وفق التخطيط السليم والوصول للأهداف المرجوة، إذ "لا بد ان يمتاز العمل الإداري في المديرية الكشفية التي تطبق نظام التكنولوجيا الحديثة بان قراراتها مبنية على حقائق وبيانات صحيحة وليس مجرد تكهنات وذلك اعتمادا على الأساليب الكمية المعدة لهذا الغرض من الممكن استخدام نظام المعلومات الإدارية والحاسوبية في هذا المجال لمساعدة المسؤولين في تشخيص نقاط الضعف والقوة والفرص والتهديدات (٢٠١:١٢)

٥- الاستنتاجات والتوصيات

١-٥ الاستنتاجات

- ١- أن مقياس اعتماد الإمكانيات المادية والبشرية والتكنولوجيا الحديثة مناسبين لقياس مستويات العاملين الإداريين للمنطقتين الوسطى والجنوبية.
- ٢- اغلب العاملين الإداريين في مديريات النشاط الرياضي والمدرسي للمنطقتين الوسطى والجنوبية يتمتعون بمستويات متوسطة في مقياس اعتماد الإمكانيات المادية والبشرية والتكنولوجيا الحديثة.
- ٣- وجود علاقة ارتباط ذات دلالة إحصائية في نتائج العلاقة بين مقياس اعتماد الإمكانيات المادية والبشرية والتكنولوجيا الحديثة لدى مديريات النشاط الرياضي والمدرسي للمنطقتين الوسطى والجنوبية.

٥-٢ التوصيات

من خلال الاستنتاجات التي توصل إليها الباحث، وصي بما يلي:

- ١- اعتماد المقياسين لغرض قياس اعتماد الإمكانيات المادية و البشرية والتكنولوجيا الحديثة للعاملين الإداريين في مديريات النشاط الرياضي والمدرسي للمنطقتين الوسطى والجنوبية.
- ٢- ضرورة اهتمام مديريات النشاط الرياضي والمدرسي بمواكبة تكنولوجيا المعلومات الحديثة لإيصالها للعاملين الإداريين في مديريات النشاط الرياضي والمدرسي لتكوين رؤية واضحة ومفهومة بالصورة الصحيحة والمنطقية.

٣-أبرز التأثير الإيجابي في اعتماد الإمكانيات المادية والبشرية لتحقيق مبادئ التكنولوجيا الحديثة لما لها من تأثير في العملية التربوية.

المصادر العربية و الأجنبية:

- ١-أيمان فاضل السامرائي ، هيثم محمد الزعبي : نظم المعلومات الإدارية ، ط١ ، دار صفاء للنشر والتوزيع ، عمان، ٢٠٠٤ .
- ٢-بهجت راضي : مداخل إدارة الجودة الشاملة و التميز الإداري في النظم الإنتاجية ، ط١، القاهرة ، مركز الكتاب الحديث ، ٢٠١٧ .
- ٣-جمال محمد علي : التنمية الإدارية ، ط١ ، القاهرة ، مركز الكتاب للنشر ، ٢٠٠٨ .
- ٤-خالد اسود : تطبيق متطلبات إدارة الجودة الشاملة ، أطروحة دكتوراه غير مشهورة ، ٢٠١٢ .
- ٥-زياد محمد الشрман : مقدمه في نظم المعلومات الإدارية ، ط١، دار صفاء للنشر والتوزيع ، عمان ، ٢٠٠٤ .
- ٦-عبد الحميد شرف ،التخطيط في التربية الرياضية بين النظرية والتطبيق ، مركز الكتاب للنشر ، جمهورية مصر العربية ، ١٩٩٩ .
- ٧-علي سلوم : مبادئ الطرق الإحصائية في التربية الرياضية ، بغداد، ٢٠٠٧م
- ٨-فايز جمعة النجار وآخرون :أساليب البحث العلمي- منظور تطبيقي ، ط٢ ، عمان ، دار الحامد ، ٢٠١٠ .
- ٩-ناجي إسماعيل حامد: التخطيط في الاتحادات الرياضية الاولمبية في ضوء إستراتيجية الرياضة المصرية، أطروحة دكتوراه غير منشورة، كلية التربية الرياضية، جامعة حلوان ١٩٩٩ .
- ١٠-نور طارق كاظم :منظ لبات تطبيق إدارة الجودة الشاملة للأندية الرياضية ، رسالة ماجستير غير منشور،جامعة المثنى ، ٢٠١٨ .
- ١١-وديع ياسين محمد و حسن محمد عبد: التطبيقات واستخدامات الحاسوب في بحوث التربية الرياضية ، دار الكتب للطباعة والنشر، الموصل، ١٩٩٩ .
- ١٢-يوسف جحيم سلطان،هاشم فوزي ،إدارة الجودة الموارد البشرية - مدخل استراتيجي متكامل ، عمان ، مؤسسة الوراق للنشر والتوزيع ٢٠٠٥ .

13-Hellriegel D., Woodman R. W., and Slocum J. W.: Previously Mentioned reference, 2001.

ملحق (١)

ت	فقرات محاور مقياس الإمكانيات المادية و البشرية	اتفق دائما	اتفق غالبا	اتفق أحيانا	اتفق نادرا	لا اتفق
١	تحديد الإمكانيات اللازمة كما ونوعا من قبل الإداريين لنجاح التخطيط وتحديد الأهداف بدقة .					
٢	تحديد الأدوات والأجهزة لتنفيذ العمل بدقة متناهية وتطبيق الخطط الموضوعه من قبل الإداريين					
٣	تحديد الأيدي العاملة من حيث العدد والتخصص لغرض تطبيق الأنشطة الكشفية في مديريات النشاط الرياضي والمدرسي .					
٤	توفير برامج تدريبية لغرض تأهيل العاملين الإداريين في عملية تطبيق وتنفيذ العمل في مديريات النشاط الرياضي والمدرسي .					
٥	تهيئة الوقت المتيسر لغرض تدريب وتأهيل العاملين في مديريات النشاط					

					الرياضي والمدرسي .	
					توفير الحوافز المادية والمعنوية التشجيعية للعاملين أثناء تأدية أعمالهم بجدية في مديريات النشاط الرياضي والمدرسي .	٦
					يؤمن إداريي مديريات النشاط الرياضي والمدرسي بأن التدريب الدوري حق للجميع دون استثناء	٧
					تضمن مديريات النشاط الرياضي والمدرسي بأن الإداريين هم مورد ثمين ينبغي لمحافظة عليه	٨
					تستخدم مديريات النشاط الرياضي والمدرسي برامج تدريبية لتحسين مستوى العمل علميا ومهنيا	٩
					تعمل مديريات النشاط الرياضي والمدرسي على توفير بيئة عمل مناسبة تشجع الإداريين على إبداء آرائهم بكل حرية.	١٠
					تحدد مديريات النشاط الرياضي والمدرسي حاجتها إلى العاملين بموجب معايير قياسية كشفية	١١